

**Uchwała Nr IV-33/99  
Rady Miejskiej w Brusach  
z dnia 4 lutego 1999 roku**

w sprawie miejscowych planów zagospodarowania przestrzennego obejmujących fragmenty terenów we wsiach: Rolbik, Głowczewice, Leśno, Lubnia, Czapiewice, Kosobudy Czyczkowy, Kruszyn, Widno, Przymuszewo, Męcikał, Czarniż, Małe Chełmy - Krównia, Małe Chełmy jako zmian dotychczas obowiązującego na tych terenach miejscowego planu ogólnego zagospodarowania przestrzennego Gminy Brusy.

Na podstawie art. 26 ustawy z dnia 7 lipca 1994 r. o zagospodarowaniu przestrzennym (Dz.U.Nr 89, poz. 415 z późn. zm.)

Rada Miejska  
uchwala, co następuje:

**Rozdział 1  
Przepisy ogólne**

Załącznik nr .....  
do opinii nr .....  
z dnia 25 września 2004 r.

**§1.** Uchwalić miejscowe plany zagospodarowania przestrzennego obejmujące tereny we wsiach: Rolbik, Głowczewice, Leśno, Lubnia, Czapiewice, Kosobudy Czyczkowy, Kruszyn, Widno, Przymuszewo, Męcikał, Czarniż, Małe Chełmy - Krównia, Małe Chełmy w zakresie przeznaczenia oraz zasad zabudowy i zagospodarowania terenów określonych w § 3 do 17 oraz zgodnie z rysunkami planów, stanowiących załączniki nr 1 - 44 do niniejszej uchwały.

**§2.1.** Ustala się zasadę dokładności odczytu linii rysunków o których o których mowa w § 1, biorąc pod uwagę ograniczoną dokładność podkładu mapowego, o ile w treści niniejszej uchwały nie podane zostały wymiary, w sposób następujący:

- 1) zewnętrzne linie rozgraniczające tereny objęte ustaleniami niniejszej uchwały, znacznie odbiegające od istniejących granic działek według ewidencji gruntów - z dokładnością do 2 metrów,
- 2) linie podziałów wewnętrznych - po osiach linii rysunku planu,
- 3) linie dotychczasowe granic podziałów geodezyjnych - w oparciu o dotychczasowe podziały,
- 4) inne linie, w tym nieprzekraczalne dla zabudowy, według wymiarów podanych na rysunku planu i w tekście, przy czym podstawą interpretacji zapisu rysunku jest ustalenie określające zasady kolejno: wydzielenie terenów publicznych (oznaczonych symbolem „Y”), a następnie prawo wydzielania działek budowlanych określone w niniejszej uchwale.

**2.** Ilkroć w uchwale jest mowa o:

- 1) symbolu terenu - rozumie się przez to identyfikacyjne oznaczenia terenów na załącznikach do niniejszej uchwały,

Z up. Burmistrza

mgr inż. arch. Magdalena Zakrzewska-Posieczna  
Dyrektor Wydziału  
Gospodarki Przestrzennej

2) załącznikach do niniejszej uchwały - rozumie się przez to załączniki stanowiące rysunki planu, o których mowa w § 1 (załączniki nr 1 - 44) oraz załączniki, o których mowa w §3 do 17 (załączniki nr 45 - 71)

## Rozdział 2

### Przeznaczenie i zasady zagospodarowania terenów

#### §3. Wieś ROLBIK

1. Dla terenu oznaczonego w zmianach miejscowego planu ogólnego zagospodarowania przestrzennego Gminy Brusy symbolem 9.40 MNL, zgodnie z załącznikiem nr 45 - ustala się podział określony na rysunku miejscowego planu zagospodarowania przestrzennego terenu we wsi Rolbik, zgodnie z załącznikiem nr 1 w skali 1:1000 do niniejszej uchwały. Wprowadza się następujące zasady zagospodarowania wydzielonych terenów:

- Załącznik nr 1  
4  
z dnia 25. września 2024r.
- 1) dla terenów oznaczonych symbolami 9. 40 MNL, 940a MNL ustala się opinię nr 4 z dnia 25. września 2024r.
    - a) przeznaczenie terenu: zabudowa letniskowa,
    - b) wydzielenie 6 działek letniskowych,
    - c) budynki letniskowe wolno stojące, parterowe z poddaszem użytkowym, dachy wysokie dwuspadowe,
    - d) dopuszcza się garaże wolno stojące, których architektura musi nawiązywać do budynków letniskowych,
    - e) co najmniej 50% powierzchni działki powinno pozostać ekologicznie czynne - niezabudowane i nieutwardzone,
    - f) obsługa komunikacyjna z istniejącej drogi 1KD oraz z projektowanej drogi 9.40b KD<sup>Y</sup>,
    - g) linie zabudowy zgodnie z rysunkiem planu,
    - h) zasilanie projektowanych obiektów w energię elektryczną przewiduje się z projektowanej stacji transformatorowej słupowej, projektowanymi liniami kablowymi nn (ok.250m); do stacji wybudować ok. 50m linii SN,
    - i) zaopatrzenie w wodę ze studni indywidualnych zlokalizowanych zgodnie z obowiązującymi przepisami szczególnymi,
    - j) odprowadzenie ścieków bytowo-gospodarczych do szczelnych zbiorników okresowo opróżnianych lub nowoczesnych przydomowych oczyszczalni ścieków, o ile ilość ścieków nie przekroczy 2 m<sup>3</sup>/dobę,
    - k) składowanie odpadów stałych na każdej działce i obowiązek ich wywozu na odpowiednie, przystosowane do tego celu miejsce wyznaczone przez organy gminne, obowiązek podpisania indywidualnych umów na wywóz śmieci.

2) dla terenu oznaczonego symbolem 9. 40b KD<sup>Y</sup>, ustala się:

- a) przeznaczenie terenu: droga dojazdowa do działek zabudowy letniskowej, zakończona placem gospodarczym,
- b) szerokość w liniach rozgraniczających - 8,0m,
- c) jezdnia szerokości 5,0m, chodnik jednostronny szerokości 2,0m.

Z up. Burmistrza

mgr inż. arch. Magdalena Zakrzewska-Posiercieł  
Dyrektor Wydziału  
Gospodarki Przestrzennej

k) odprowadzenie ścieków bytowo-gospodarczych do szczelnego zbiornika okresowo opróżnianego, docelowo do kanalizacji po jej realizacji.

2. Dla terenu oznaczonego w zmianach miejscowego planu ogólnego zagospodarowania przestrzennego Gminy Brusy symbolem **8.27 MN** zgodnie z załącznikiem nr 55 - ustala się podział określony na rysunku miejscowego planu zagospodarowania przestrzennego terenu we wsi Kosobudy, zgodnie z załącznikiem nr 22 w skali 1:1000 do niniejszej uchwały. Wprowadza się następujące zasady zagospodarowania wydzielonych terenów:

1) teren oznaczony symbolem **8. 27 MN**, ustala się:

- a) przeznaczenie terenu: zabudowa mieszkaniowa jednorodzinna,
- b) wydzielono 1 działkę o powierzchni około 1500 m<sup>2</sup>,
- c) budynek mieszkalny wolno stojący, parterowy z poddaszem użytkowym, dach wysoki dwuspadowy,
- d) budynek gospodarczy (względnie garaż) wolno stojący, architekturą nawiązujący do budynku mieszkalnego,
- e) architektura projektowanych budynków nawiązująca do form występujących w architekturze regionalnej i komponująca się z otoczeniem,
- f) co najmniej 50% powierzchni działki powinno pozostać ekologicznie czynne - niezabudowane i nieutwardzone,
- g) obsługa komunikacyjna z istniejącej ulicy lokalnej 15KL, poszerzonej symetrycznej w liniach rozgraniczających do 8,0m,
- h) linia zabudowy nieprzekraczalna 8,0m od krawędzi jezdni ulicy lokalnej,
- i) zasilanie projektowanych obiektów w energię elektryczną przewiduje się z istniejącej linii nn po wykonaniu przyłącza,
- j) zaopatrzenie w wodę z istniejącego wodociągu zbiorowego na warunkach gestora sieci,
- k) odprowadzenie ścieków bytowo-gospodarczych do szczelnego zbiornika okresowo opróżnianego, docelowo do kanalizacji po jej realizacji.

2) dla terenu oznaczonego symbolem **15 KL**, ustala się:

- a) przeznaczenie terenu: droga lokalna,
- b) szerokość drogi w liniach rozgraniczających 8,0m.

## §10. Wieś CZYCZKOWY

1. Dla terenu oznaczonego w zmianach miejscowego planu ogólnego zagospodarowania przestrzennego Gminy Brusy symbolem **5.32 MN/UR** zgodnie z załącznikiem nr 56 - ustala się podział określony na rysunku miejscowego planu zagospodarowania przestrzennego terenu we wsi Czyczkowy, zgodnie z załącznikiem nr 23 w skali 1:1000 do niniejszej uchwały. Wprowadza się następujące zasady zagospodarowania wydzielonych terenów:

1) dla terenu oznaczonego symbolem **5. 32 MN/UR**, ustala się:

- a) przeznaczenie terenu: zabudowa mieszkaniowa jednorodzinna z możliwością lokalizacji usług rzemieślniczych nieuciążliwych (uciążliwość w granicach działki),
- b) wydzielono 1 działkę o powierzchni około 1500 m<sup>2</sup>,
- c) budynek mieszkalny zblokowany z budynkiem warsztatowym i gospodarczym, zkomponowany jako jednolita bryła,
- d) architektura projektowanych budynków nawiązująca do form występujących w architekturze regionalnej i komponująca się z otoczeniem,

Z up. Burmistrza

mgr inż. arch. Magdalena Zakrzewska-Posieczek  
Dyrektor Wydziału  
Gospodarki Przestrzennej

- e) co najmniej 30% powierzchni działki powinno pozostać ekologicznie czynne - niezabudowane i nieutwardzone,
- f) obsługa komunikacyjna z istniejącej drogi krajowej KK-R 235,
- g) linia zabudowy nieprzekraczalna 30,0m od krawędzi jezdni drogi krajowej,
- h) zasilanie projektowanych obiektów w energię elektryczną przewiduje się z projektowanej stacji transformatorowej słupowej, projektowanymi liniami nn, do stacji wybudować ok. 350m linii SN,
- i) zaopatrzenie w wodę z istniejącego wodociągu zbiorowego - ok. 700m na warunkach gestora sieci,
- j) odprowadzenie ścieków bytowo-gospodarczych do szczelnych zbiorników okresowo opróżnianych, docelowo do kanalizacji po jej realizacji.

2. Dla terenu oznaczonego w zmianach miejscowego planu ogólnego zagospodarowania przestrzennego Gminy Brusy symbolem **5.33 UR** zgodnie z załącznikiem nr 56 - ustala się podział określony na rysunku miejscowego planu zagospodarowania przestrzennego terenu we wsi Czyczkowy, zgodnie z załącznikiem nr 23 w skali 1:1000 do niniejszej uchwały. Wprowadza się następujące zasady zagospodarowania wydzielonych terenów:

1) dla terenu oznaczonego symbolem **5. 33 UR**, ustala się:

- a) przeznaczenie terenu: usługi rzemieślnicze nieuciążliwe,
- b) wydzielono 1 działkę o powierzchni około 5000 m<sup>2</sup>,
- c) wysokość projektowanych budynków i forma bryły jak budynków mieszkalnych na terenie 5.34 MN,
- d) architektura projektowanych budynków nawiązująca do form występujących w architekturze regionalnej i komponująca się z otoczeniem,
- e) co najmniej 30% powierzchni działki powinno pozostać ekologicznie czynne - niezabudowane i nieutwardzone,
- f) wzdłuż granic działki, sąsiadujących z zabudową mieszkaniową należy posadzić zielenią izolacyjną wysoką,
- g) należy zachować odległości wynikające z ustawy - Prawo budowlane z późniejszymi zmianami,
- h) obsługa komunikacyjna z istniejącej drogi dojazdowej 16 KD, poszerzonej w liniach rozgraniczających do szerokości 8,0m z terenu objętego zmianą,
- i) zakaz wjazdu na projektowaną działkę z drogi krajowej,
- j) linia zabudowy nieprzekraczalna 30,0m od krawędzi jezdni drogi KK-R 235,
- k) zasilanie projektowanych obiektów w energię elektryczną przewiduje się tak jak dla obszaru 5. 32 MN/UR,
- l) zaopatrzenie w wodę z istniejącego wodociągu zbiorowego - ok. 700m na warunkach gestora sieci,
- m) odprowadzenie ścieków bytowo-gospodarczych do szczelnego zbiornika okresowo opróżnianego, docelowo do kanalizacji po jej realizacji.

Załącznik nr .....  
do opinii nr .....  
z dnia 25 września 2024r.

3. Dla terenu oznaczonego w zmianach miejscowego planu ogólnego zagospodarowania przestrzennego Gminy Brusy symbolem **5.34 MN** zgodnie z załącznikiem nr 56- ustala się podział określony na rysunku miejscowego planu zagospodarowania przestrzennego terenu we wsi Czyczkowy, zgodnie z załącznikiem nr 23 w skali 1:1000 do niniejszej uchwały. Wprowadza się następujące zasady zagospodarowania wydzielonych terenów:

1) dla terenu oznaczonego symbolem **5. 34 MN**, ustala się:

Z up. Burmistrza

mgr inż. arch. Magdalena Zakrzewska-Posieczna  
Dyrektor Wydziału  
Gospodarki Przestrzennej

- a) przeznaczenie terenu: zabudowa mieszkaniowa jednorodzinna,
  - b) wydzielono 2 działki o powierzchni około 1500 m<sup>2</sup>,
  - c) budynki mieszkalne z dobudowanym garażem, parterowe z poddaszem użytkowym, dachy wysokie dwuspadowe,
  - d) na każdej działce dopuszcza się budynek gospodarczy wolno stojący, zharmonizowany z architekturą budynku mieszkalnego,
  - e) architektura projektowanych budynków nawiązująca do form występujących w architekturze regionalnej i komponująca się z otoczeniem,
  - f) co najmniej 50% powierzchni działki powinno pozostać ekologicznie czynne - niezabudowane i nieutwardzone,
  - g) obsługa komunikacyjna z istniejącej drogi dojazdowej 16 KD, włączonej do drogi krajowej KK-R 235,
  - h) zakaz wjazdu na projektowane działki z drogi krajowej,
  - i) linia zabudowy nieprzekraczalna 30,0m od krawędzi jezdni drogi krajowej,
  - j) zasilanie projektowanych obiektów w energię elektryczną przewiduje się z tak jak dla obszaru 5. 32 MN/UR,
  - k) zaopatrzenie w wodę z istniejącego wodociągu zbiorowego - ok. 700m na warunkach gestora sieci,
  - l) odprowadzenie ścieków bytowo-gospodarczych do szczelnych zbiorników okresowo opróżnianych, docelowo do kanalizacji po jej realizacji.
- 2) dla terenu oznaczonego symbolem **16 KD**, ustala się:
- a) przeznaczenie terenu: droga dojazdowa,
  - b) szerokość drogi w liniach rozgraniczających 8,0m.

Załącznik nr 1  
do opinii nr 1  
z dnia 25 września 2021 r.

4. Dla terenu oznaczonego w zmianach miejscowego planu ogólnego zagospodarowania przestrzennego Gminy Brusy symbolem **5.35 MN** zgodnie z załącznikiem nr 57 - ustala się podział określony na rysunku miejscowego planu zagospodarowania przestrzennego terenu wsi Czyczkowy, zgodnie z załącznikiem nr 24 w skali 1:4000 do niniejszej uchwały. Wprowadza się następujące zasady zagospodarowania wydzielonych terenów:

- 1) dla terenu oznaczonego symbolem **5. 35 MN**, ustala się:
- a) przeznaczenie terenu: zabudowa mieszkaniowa jednorodzinna,
  - b) wydzielono 17 działek o powierzchni około 1500 m<sup>2</sup> i 2 działki około 5000 m<sup>2</sup>,
  - c) budynki mieszkalne wolno stojące, parterowe z poddaszem użytkowym, dachy wysokie dwuspadowe,
  - d) na każdej działce przewiduje się budynek gospodarczy (względnie garaż) wolno stojący na granicy działki, architekturą nawiązujący do budynku mieszkalnego, względnie związany z bryłą budynku mieszkalnego,
  - e) architektura projektowanych budynków nawiązująca do form występujących w architekturze regionalnej i komponująca się z otoczeniem,
  - f) co najmniej 50% powierzchni działki powinno pozostać ekologicznie czynne - niezabudowane i nieutwardzone,
  - g) zachować strefę 60,0m od torów kolejowych terenu wyłączanego z zabudowy,
  - h) obsługa komunikacyjna z projektowanej drogi 5. 35a KD<sup>y</sup> zakończonej placem manewrowym, włączonej do istniejącej drogi gminnej KG 0529019,
  - i) linia zabudowy nieprzekraczalna 8,0m od linii rozgraniczającej projektowanej drogi i 20,0m od drogi gminnej,

Z up. Burmistrza

mgr inż. arch. Magdalena Zakrzewska-Posieczek  
Dyrektor Wydziału  
Gospodarki Przestrzennej

- j) zasilanie projektowanych obiektów w energię elektryczną przewiduje się z projektowanej stacji transformatorowej słupowej, projektowanymi liniami nn (ok. 600m), do stacji wybudować ok. 500m linii SN,
  - k) zaopatrzenie w wodę z istniejącego wodociągu zbiorowego na warunkach gestora sieci,
  - l) odprowadzenie ścieków bytowo-gospodarczych do przepompowni ścieków ok. 200m na północ od terenu.
- 2) dla terenu oznaczonego symbolem **KG 0529019**, ustala się:
- a) przeznaczenie terenu: droga gminna,
  - b) szerokość drogi w liniach rozgraniczających 12,0m.
- 3) dla teren oznaczony symbolem **5. 35a KD<sup>Y</sup>**, ustala się:
- a) przeznaczenie terenu: droga dojazdowa obsługująca zabudowę mieszkaniową - teren 5. 35 MN, zakończona placem manewrowym o wymiarach jak pokazano na rysunku,
  - b) szerokość w liniach rozgraniczających drogi - 10,0m,
  - c) jezdnia szerokości - 5,0m, chodnik dwustronny szerokości 2,0m.

5. Dla terenu oznaczonego w zmianach miejscowego planu ogólnego zagospodarowania przestrzennego Gminy Brusy symbolem **5.36 MN** zgodnie z załącznikiem nr 58 - ustala się podział określony na rysunku miejscowego planu zagospodarowania przestrzennego terenu we wsi Czyczkowy, zgodnie z załącznikiem nr 25 w skali 1:1000 do niniejszej uchwały. Wprowadza się następujące zasady zagospodarowania wydzielonych terenów:

- 1) dla terenu oznaczonego symbolem **5. 36 MN**, ustala się:
- a) przeznaczenie terenu: zabudowa mieszkaniowa jednorodzinna,
  - b) wydzielono 2 działki o powierzchni około 1500 m<sup>2</sup>,
  - c) budynki mieszkalne zblokowane z garażem, parterowe z poddaszem użytkowym, dachy wysokie dwuspadowe,
  - d) należy zachować odległości wynikające z ustawy - Prawo budowlane- z późn. zm,
  - e) architektura projektowanych budynków nawiązująca do form występujących w architekturze regionalnej i komponująca się z otoczeniem,
  - f) co najmniej 50% powierzchni działki powinno pozostać ekologicznie czynne - niezabudowane i nieutwardzone,
  - g) obsługa komunikacyjna z drogi krajowej KK-R 236, poszerzonej z terenu projektowanej zabudowy do szerokości 15,0m w liniach rozgraniczających, wspólny wjazd na obie działki,
  - h) linia zabudowy nieprzekraczalna 30,0m od krawędzi jezdni drogi KK-R 236,
  - i) zasilanie projektowanych obiektów w energię elektryczną przewiduje się z projektowanej stacji transformatorowej słupowej, projektowanymi liniami nn (ok. 130m), do stacji wybudować ok. 300m linii SN,
  - j) zaopatrzenie w wodę z istniejącego wodociągu przebiegającego przez teren na warunkach gestora sieci,
  - k) odprowadzenie ścieków bytowo-gospodarczych do szczelnych zbiorników okresowo opróżnianych, docelowo do kanalizacji po jej realizacji.
- 2) dla terenu oznaczonego symbolem **5. 36a MN**, ustala się:
- a) przeznaczenie terenu: zabudowa mieszkaniowa jednorodzinna,
  - b) wydzielono 2 działki o powierzchni około 1500 m<sup>2</sup>,
  - c) budynki mieszkalne wolno stojące, parterowe z poddaszem użytkowym, dachy wysokie dwuspadowe,

Z up. Burmistrza

mgr inż. arch. Magdalena Zakrzewska-Posieczek  
Dyrektor Wydziału  
Gospodarki Przestrzennej

- d) budynki gospodarcze (względnie garaże) zblokowane na granicy działki, architekturą nawiązujące do budynku mieszkalnego,
  - e) architektura projektowanych budynków nawiązująca do form występujących w architekturze regionalnej i komponująca się z otoczeniem,
  - f) co najmniej 40% powierzchni działki powinno pozostać ekologicznie czynne - niezabudowane i nieutwardzone,
  - g) obsługa komunikacyjna z projektowanej drogi 5. 36b KD<sup>y</sup>, poszerzonej w liniach rozgraniczających do 15,0m z terenu projektowanej zabudowy,
  - h) linia zabudowy nieprzekraczalna 8,0m. od linii rozgraniczającej projektowanej drogi dojazdowej i 30,0m. od drogi krajowej,
  - i) zasilanie projektowanych obiektów w energię elektryczną przewiduje się tak jak dla obszaru 5. 36 MN,
  - j) zaopatrzenie w wodę takie jak dla terenu 5. 36 MN,
  - k) odprowadzenie ścieków bytowo-gospodarczych tak jak dla obszaru 5. 36 MN.
- 3) dla terenu oznaczonego symbolem **5. 36b KD<sup>y</sup>**, ustala się:
- a) przeznaczenie terenu: droga dojazdowa obsługująca zabudowę mieszkaniową, zakończona placikiem manewrowym, jak pokazano na rysunku planu,
  - b) szerokość w liniach rozgraniczających drogi - 10,0m,
  - c) jezdnia szerokości - 5,0m, chodnik jednostronny o szerokości 2,0m.
- 4) dla terenu oznaczonego symbolem **KK-R 236**, ustala się:
- a) przeznaczenie terenu: droga krajowa,
  - b) szerokość drogi w liniach rozgraniczających 15,0m.
- Załącznik nr 1  
do opinii nr 1  
z dnia 25.11.2014 r.

6. Dla terenu oznaczonego w zmianach miejscowego planu ogólnego zagospodarowania przestrzennego Gminy Brusy symbolem **5.37 MN** zgodnie z załącznikiem nr 58 - ustala się podział określony na rysunku miejscowego planu zagospodarowania przestrzennego terenu we wsi Czyczkowy, zgodnie z załącznikiem nr 26 w skali 1:1000 do niniejszej uchwały. Wprowadza się następujące zasady zagospodarowania wydzielonych terenów:

- 1) dla terenu oznaczonego symbolem **5. 37 MN**, ustala się:
- a) przeznaczenie terenu: zabudowa mieszkaniowa jednorodzinna,
  - b) wydzielone 2 działki w istniejących podziałach geodezyjnych,
  - c) budynki mieszkalne zblokowane z garażem, parterowe z poddaszem użytkowym, dachy wysokie dwuspadowe,
  - d) architektura projektowanych budynków nawiązująca do form występujących w architekturze regionalnej i komponująca się z otoczeniem,
  - e) należy zachować odległości wynikające z ustawy - Prawo budowlane - z późn. zm.,
  - f) co najmniej 40% powierzchni działki powinno pozostać ekologicznie czynne - niezabudowane i nieutwardzone,
  - g) obsługa komunikacyjna z istniejącej drogi krajowej KK-R 236, poszerzonej w liniach rozgraniczających do 15,0m z terenu projektowanej zabudowy, wspólny wjazd dla obu działek,
  - h) linia zabudowy nieprzekraczalna 30,0m od krawędzi jezdni drogi krajowej,
  - i) zasilanie projektowanych obiektów w energię elektryczną przewiduje się z istniejącej linii nn po wykonaniu przyłączy,
  - j) zaopatrzenie w wodę z istniejącego wodociągu zbiorowego na warunkach gestora sieci,
  - k) odprowadzenie ścieków bytowo-gospodarczych do szczelnego zbiornika okresowo opróżnianego, docelowo do kanalizacji po jej realizacji.

7. Dla terenu oznaczonego w zmianach miejscowego planu ogólnego zagospodarowania przestrzennego Gminy Brusy symbolem **5. 27 UO** zgodnie z załącznikiem nr 58 - ustala się podział określony na rysunku miejscowego planu zagospodarowania przestrzennego terenu we wsi Czyczkowy, zgodnie z załącznikiem nr 26 w skali 1:1000 do niniejszej uchwały. Wprowadza się następujące zasady zagospodarowania wydzielonych terenów:

1) dla terenu oznaczonego symbolem **5. 27 UO**, ustala się:

- a) przeznaczenie terenu: usługi oświaty - budowa szkoły z boiskiem,
- b) architektura projektowanych budynków nawiązująca do form występujących w architekturze regionalnej i komponująca się z otoczeniem,
- c) co najmniej 50% powierzchni działki powinno pozostać ekologicznie czynne - niezabudowane i nieutwardzone,
- d) wzdłuż północnej granicy działki, sąsiadującej z drogą krajową należy posadzić zieleń izolacyjną wysoką,
- e) należy zachować odległości wynikające z ustawy - Prawo budowlane z późniejszymi zmianami,
- f) obsługa komunikacyjna z istniejącej drogi krajowej KK-R 236,
- g) linia zabudowy nieprzekraczalna 30,0m od krawędzi jezdni drogi KK-R 236 i 20,0m od linii rozgraniczającej drogi wojewódzkiej KW 05113 poszerzonej do 10,0m z terenu projektowanej szkoły,
- h) zasilanie projektowanych obiektów w energię elektryczną przewiduje się projektowaną linią nn z istniejącej stacji,
- i) zaopatrzenie w wodę z istniejącego wodociągu zbiorowego na warunkach gestora sieci,
- j) odprowadzenie ścieków bytowo-gospodarczych do szczelnego ~~zbiornika~~ <sup>zbiornika okresowego</sup> opróżnianego, docelowo jak dla terenu 5. 37 MN.

2) dla terenu oznaczonego symbolem **KK-R 236**, ustala się:

- a) przeznaczenie terenu: droga krajowa, poszerzenie symetryczne w stosunku do osi drogi,
- b) szerokość drogi w liniach rozgraniczających 15,0m.

3) dla terenu oznaczonego symbolem **KW 05113**, ustala się:

- a) przeznaczenie terenu: droga wojewódzka,
- b) szerokość drogi w liniach rozgraniczających 10,0m.

8. Dla terenu oznaczonego w zmianach miejscowego planu ogólnego zagospodarowania przestrzennego Gminy Brusy symbolem **5. 38 MN** zgodnie z załącznikiem nr 59 - ustala się podział określony na rysunku miejscowego planu zagospodarowania przestrzennego terenu we wsi Czyczkowy, zgodnie z załącznikiem nr 27 w skali 1:1000 do niniejszej uchwały. Wprowadza się następujące zasady zagospodarowania wydzielonych terenów:

1) dla terenu oznaczonego symbolem **5. 38 MN**, ustala się:

- a) przeznaczenie terenu: zabudowa mieszkaniowa jednorodzinna,
- b) na każdej istniejącej działce przewiduje się budynek mieszkalny zblokowany z garażem, parterowy z poddaszem użytkowym, dach wysoki dwuspadowy,
- c) architektura projektowanych budynków nawiązująca do form występujących w architekturze regionalnej i komponująca się z otoczeniem,
- d) należy zachować odległości wynikające z ustawy - Prawo budowlane - z późn. zm.,
- e) co najmniej 40% powierzchni działki powinno pozostać ekologicznie czynne - niezabudowane i nieutwardzone,

Z up. Burmistrza

*mgr inż. arch. Magdalena Zakrzewska-Posieczek*  
Dyrektor Wydziału  
Gospodarki Przestrzennej



- f) obsługa komunikacyjna z istniejących dróg gminnych: KG 0529020, poszerzonej w liniach rozgraniczających do 10,0m i KG 0529016 poszerzonej do 12,0m z terenu projektowanej zabudowy,
  - g) linia zabudowy nieprzekraczalna 10,0m od krawędzi jezdni dróg gminnych,
  - h) wyłączenie z zabudowy pasa 14,5m od linii SN,
  - i) zasilanie projektowanych obiektów w energię elektryczną przewiduje się projektowaną linią nn (ok. 200m), którą należy wyprowadzić z istniejącej stacji,
  - j) zaopatrzenie w wodę z istniejącego wodociągu zbiorowego na warunkach gestora sieci,
  - k) odprowadzenie ścieków bytowo-gospodarczych do szczelnego zbiornika okresowo opróżnianego.
- 2) dla terenu oznaczonego symbolem **KW 0529016**, ustala się:
- a) przeznaczenie terenu: droga wojewódzka,
  - b) szerokość drogi w liniach rozgraniczających 12,0m.
- 3) dla terenu oznaczonego symbolem **KW 052926**, ustala się:
- a) przeznaczenie terenu: droga wojewódzka,
  - b) szerokość drogi w liniach rozgraniczających 10,0m.

9. Dla terenu oznaczonego w zmianach miejscowego planu ogólnego zagospodarowania przestrzennego Gminy Brusy symbolem **5. 39 MN** zgodnie z załącznikiem nr 59 - ustala się podział określony na rysunku miejscowego planu zagospodarowania przestrzennego terenu w wsi Czyczkowy, zgodnie z załącznikiem nr 28 w skali 1:1000 do niniejszej uchwały. Wprowadza się następujące zasady zagospodarowania wydzielonych terenów:

- 1) dla terenu oznaczonego symbolem **5. 39 MN**, ustala się:
- a) przeznaczenie terenu: zabudowa mieszkaniowa jednorodzinna,
  - b) wydzielenie 1 działki budowlanej
  - c) budynek mieszkalny wolno stojący, parterowy z poddaszem użytkowym, dach wysoki dwuspadowy,
  - d) architektura projektowanych budynków nawiązująca do form występujących w architekturze regionalnej i komponująca się z otoczeniem,
  - e) dopuszcza się budynek gospodarczy (względnie garaż) wolno stojący, którego architektura nawiązuje do budynku mieszkalnego,
  - f) co najmniej 40% powierzchni działki powinno pozostać ekologicznie czynne - niezabudowane i nieutwardzone,
  - g) obsługa komunikacyjna z istniejącej ulicy lokalnej 17 KL, którą należy poszerzyć symetrycznie w liniach rozgraniczających do 8,0m,
  - h) linia zabudowy nieprzekraczalna 8,0m od krawędzi jezdni istniejącej drogi,
  - i) zasilanie projektowanych obiektów w energię elektryczną przewiduje się z istniejącej linii nn po wykonaniu przyłącza,
  - j) zaopatrzenie w wodę z istniejącego wodociągu zbiorowego na warunkach gestora sieci,
  - k) odprowadzenie ścieków bytowo-gospodarczych do szczelnego zbiornika okresowo opróżnianego.

- 2) dla terenu oznaczonego symbolem **17 KL**, ustala się:
- a) przeznaczenie terenu: droga lokalna,
  - b) szerokość drogi w liniach rozgraniczających 8,0m.

Z up. Burmistrza

mgr inż. arch. Magdalena Zakrzewska-Postełek  
Dyrektor Wydziału  
Gospodarki Przestrzennej

podarowania przestrzennego terenu we wsi:  
w zmianie dotychczas obowiązującego  
go zagospodarowania przestrzennego  
5.35 MN

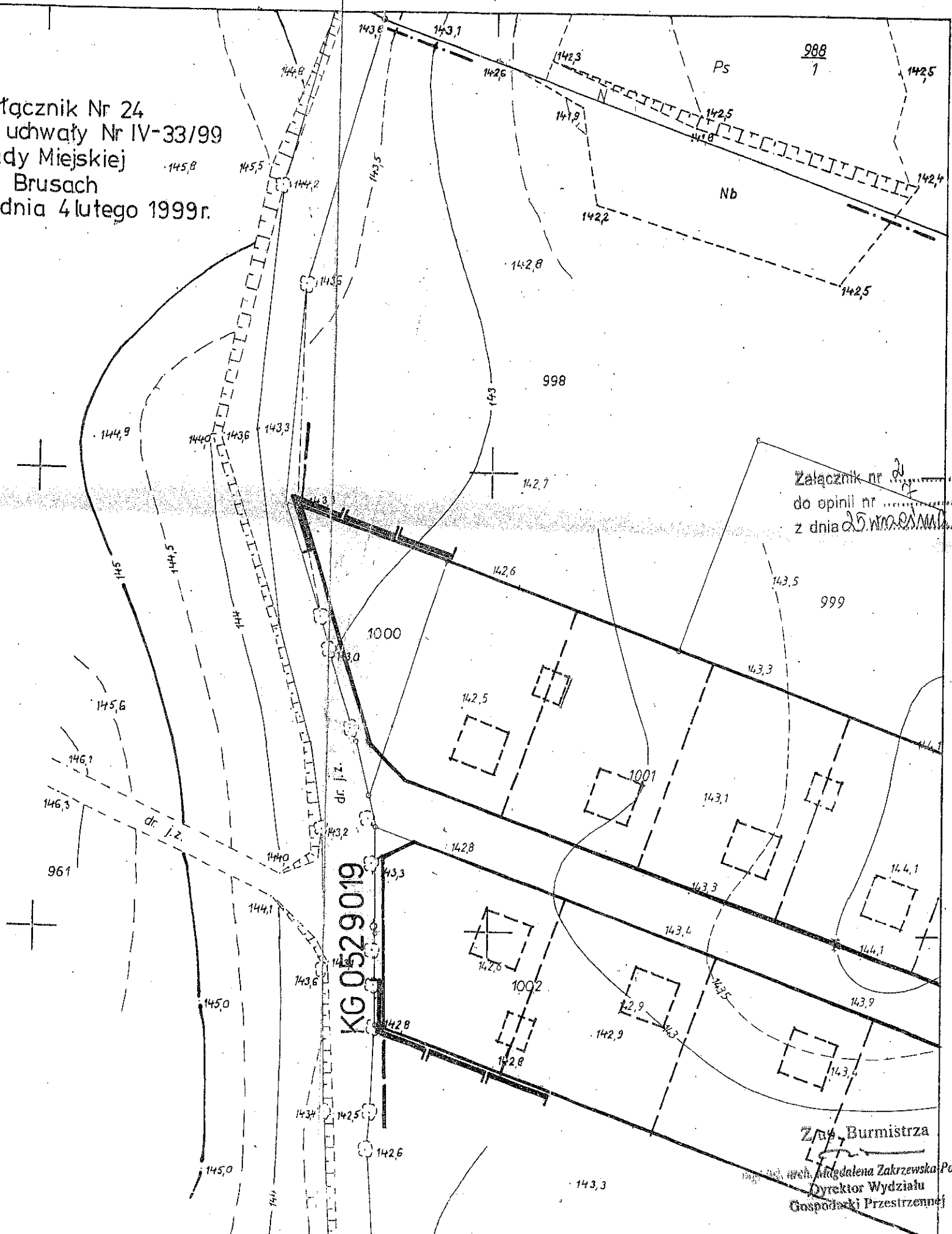
Załącznik Nr 24  
do uchwały Nr IV-33/99  
Rady Miejskiej  
w Brusach  
z dnia 4 lutego 1999r.

SKALA 1:1000

A:

- ISZARU OBJĘTEGO PLANEM
- CHWALENIA PLANU
- IANICZAJĄCE TERENY O RÓŻNYM
- ŻYTKOWANIA - ŚCIŚLE OKREŚLONE
- IANICZAJĄCE TERENY O TYM SAMYM
- ŻYTKOWANIA - ORIENTACYJNE
- CZALNA LINIA ZABUDOWY
- BUDYNKI MIESZKALNE
- NE OBRYSY PROJEKTOWANYCH
- MIESZKALNYCH
- JDOWY MIESZKANIOWEJ
- NA
- ZDOWA
- KTU UCIAŻLIWEGO
- PROSTYK SEKRETZYJNE DO ZNISZCZENIA

○ 1187/110



Załącznik nr 24  
do opinii nr 24  
z dnia 25.11.2010r.

Zap. Burmistrza  
Magdalena Zakrzewska-Posieczek  
Dyrektor Wydziału  
Gospodarki Przestrzennej

Burmistrz BŁOS  
ul. Na Zaborach 1  
89-022 Brusy  
woj. pomorskie

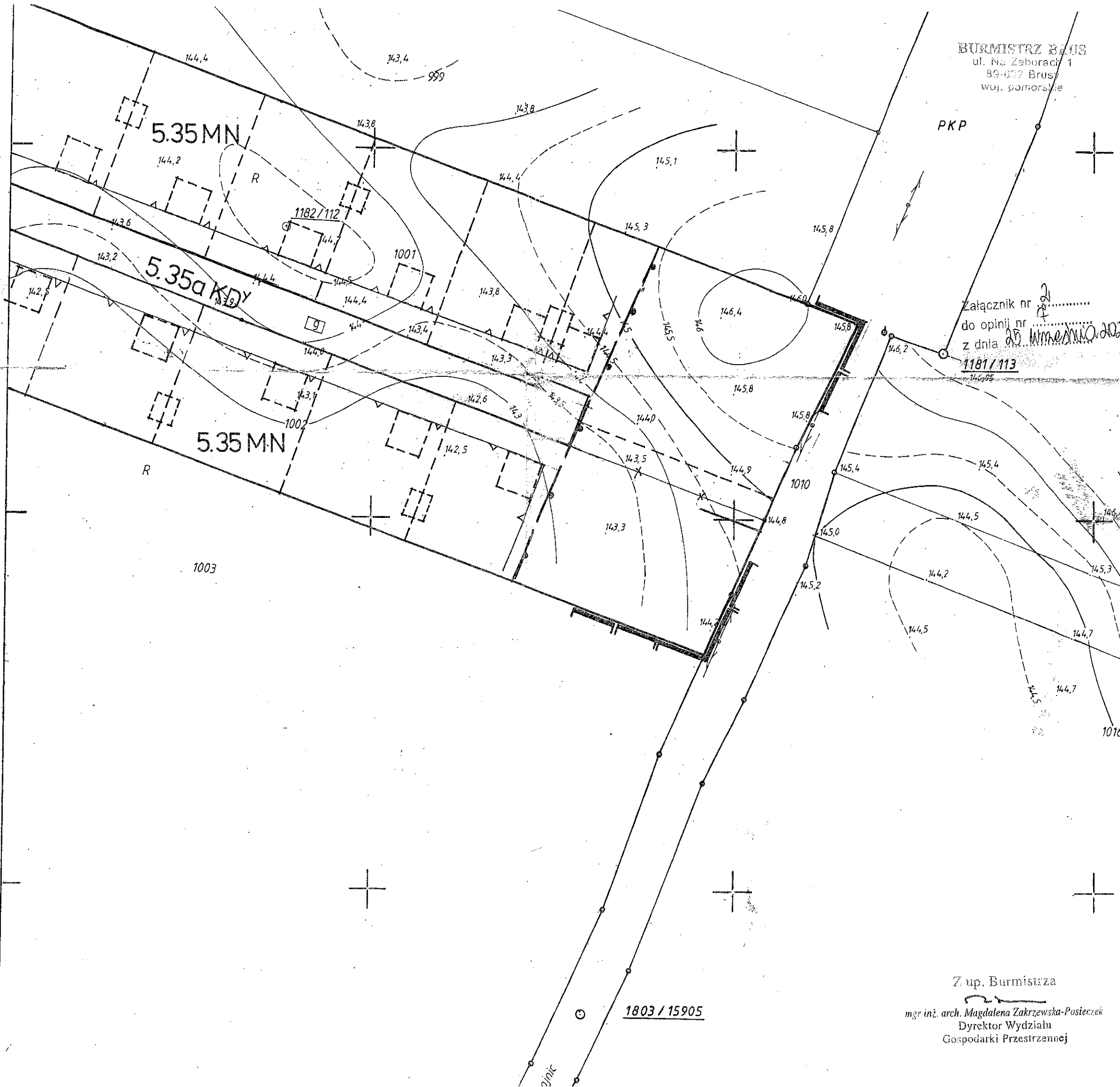
PKP

Załącznik nr .....  
do opinii nr .....  
z dnia 09.11.2021  
1181/113

Z up. Burmistrza

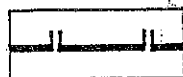
mgr inż. arch. Magdalena Zakrzewska-Posieczek  
Dyrektor Wydziału  
Gospodarki Przestrzennej

1803 / 15905

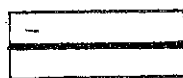


# LEGENDA:

Burmistrz PRUS  
ul. Na Zamku  
89-632 Drzewica  
woj. pomorskie



GRANICA OBSZARU OBJĘTEGO PLANEM

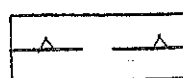


- GRANICA UCHWALENIA PLANU



LINIE ROZGRANICZAJĄCE TERENY O RÓŻNYM

SPOSOBIE UŻYTKOWANIA - ŚCIŚLE OKREŚLONE

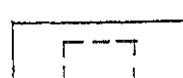


LINIE ROZGRANICZAJĄCE TERENY O TYM SAMYM

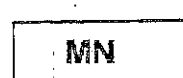
SPOSOBIE UŻYTKOWANIA - ORIENTACYJNE



NIEPRZEKRACZALNA LINIA ZABUDOWY

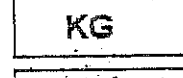


ISTNIEJĄCE BUDYNKI MIESZKALNE



ORIENTACYJNE OBRYSY PROJEKTOWANYCH

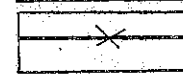
BUDYNKÓW MIESZKALNYCH



TERENY ZABUDOWY MIESZKANIOWEJ



DROGA GMINNA



DROGA DOJAZDOWA



STREFA OBIEKTU UCIAŻLIWEGO



ISTNIEJĄCE PODZIAŁY GEODEZYJNE DO ZNIESIENIA

Załącznik nr .....  
do opinii nr .....  
z dnia 25 września 2024

symbole terenu: 5.35 MN, 5.35a KD<sup>Y</sup>

Z up. Burmistrza

mgr inż. arch. Magdalena Zakrzewska-Posieczek  
Dyrektor Wydziału  
Gospodarki Przestrzennej